

**UCHWAŁA NR 664/LXIII/2023
RADY MIEJSKIEJ W SEROCKU**

z dnia 1 lutego 2023 r.

zmieniająca uchwałę w sprawie likwidacji dotychczasowej aglomeracji Serock oraz wyznaczenia aglomeracji Serock w nowym kształcie

Na podstawie art. 18 ust. 2 pkt. 15 ustawy z dnia 8 marca 1990 r. o samorządzie gminnym (Dz. U. z 2023 r. poz. 40), art. 87 ust. 1 i ust. 4, ustawy z dnia 20 lipca 2017 r. Prawo wodne (Dz. U. z 2022 r. poz. 2625) – uchwała się, co następuje:

§ 1. W Uchwale nr 541/XLVIII/2022 z dnia 30 marca 2022 roku w sprawie likwidacji dotychczasowej aglomeracji Serock oraz wyznaczenia aglomeracji Serock w nowym kształcie wprowadza się następujące zmiany:

1. § 1 ust. 1 otrzymuje brzmienie: „1. Wyznacza się aglomerację Serock o równoważnej liczbie mieszkańców 19 333, położoną na terenie gminy Nieporęt, Serock i Wieliszew, z oczyszczalnią ścieków komunalnych zlokalizowaną w Dębie.”

2. Załączniki nr 1 (Opis aglomeracji Serock) i nr 2 (Plan zmiany aglomeracji Serock) otrzymują brzmienie zgodnie z załącznikami do niniejszej uchwały.

§ 2. Wykonanie uchwały powierza się Burmistrzowi Miasta i Gminy Serock.

§ 3. Uchwała wchodzi w życie po upływie 14 dni od dnia jej ogłoszenia w Dzienniku Urzędowym Województwa Mazowieckiego.

Przewodniczący Rady
Miejskiej w Serocku

Mariusz Rosiński

OPIS AGLOMERACJI

Serock

*Sporządzony na podstawie Rozporządzenia Ministra Gospodarki Morskiej i Żeglugi Śródlądowej
w sprawie sposobu wyznaczania obszarów i granic aglomeracji z dnia 27 lipca 2018 r.
(Dz.U. z 2018 r. poz. 1586).*

1. Podstawa wyznaczenia obszaru i granic aglomeracji Serock:
(§ 3 ust. 1 rozporządzenia)

Gmina Nieporęt:

Miejscowe Plany Zagospodarowania Przestrzennego:

MPZP – 92/LV/02 z dnia 18.06.2002 r.

MPZP nr 009 – 75/XI/03 z dn. 2003-07-10

MPZP nr 018 – XV/114/2007 z dn. 2007-11-22

MPZP nr 003 – 167/XXXIV/2000 z dn. 2000-04-01

MPZP nr 011 – 15/XXIII/04 z dn. 2004-04-01

MPZP nr 020 – XXXII/141/2008 z dn. 2008-12-30

MPZP nr 001 – 49/LVI/98 z dn. 1998-06-04

MPZP nr 022 – XXIII/26/2012 z dn. 2012-03-29

MPZP nr 030 – XI/65/2015 z dn. 2015-07-27

MPZP nr 010 – 115/XIII/03 z dn. 2003-08-11

MPZP nr 033 – LII/14/2018 z dn. 2018-02-22

MPZP nr 017 – LV/81/06 z dn. 2006-06-29

MPZP nr 031 – XXXVII/10/2017 z dn. 2017-03-06

MPZP nr 033 – LII/14/2018 z dn. 22.02.2018

MPZP nr 035 – VII/16/2019 z dn. 2019-03-21

MPZP nr 029 – XI/63/2015 z dn. 2015-07-27

MPZP nr 040 – XLIV/99/2021 z dnia 13.09.2021

Studium uwarunkowań i kierunków zagospodarowania przestrzennego Gminy Nieporęt

Strategia Rozwoju Gminy Nieporęt na lata 2015-2025

Gmina Serock:

Uchwała Nr 466/XLIII/2018 z dnia 23 kwietnia 2018r. w sprawie zmiany miejscowego planu zagospodarowania przestrzennego miasta Serock-obszar A, uchwalonego uchwałą Nr 109/XI/2015 Rady Miejskiej w Serocku z dnia 31 sierpnia 2015r.

Uchwała Nr 235/XXIII/2016 w sprawie miejscowego planu zagospodarowania przestrzennego miasta Serock- obszar A1

Uchwała Nr 85 X 2019 w sprawie miejscowego planu zagospodarowania przestrzennego miasta Serock- obszar_A3

Uchwała Nr 500/XLVI/2018 Rady Miejskiej w Serocku z dnia 25 czerwca 2018r. w sprawie zmiany mpzp miasta Serock- obszar B, uchwalonego uchwałą Nr 165/XVII/2016 Rady Miejskiej w Serocku z dnia 28 stycznia 2016 roku

Uchwała Nr 410/XLVI/2014 Rady Miejskiej w Serocku z dnia 27.01.2014r. w sprawie miejscowego planu zagospodarowania przestrzennego miasta Serock- obszar D, powiat legionowski, woj. mazowieckie

Uchwała Nr 472/LII/2014 Rady Miejskiej w Serocku z dnia 31 lipca 2014r. w sprawie miejscowego planu zagospodarowania przestrzennego gminy Serock- sekcja B, powiat legionowski, woj. mazowieckie (uchwały dotyczy rozstrzygnięcie nadzorcze załączone poniżej)

Uchwała Nr 433/XLVIII/2014 Rady Miejskiej w Serocku z dnia 31.03.2014r. w sprawie miejscowego planu zagospodarowania przestrzennego gminy Serock- sekcja C, powiat legionowski, woj. mazowieckie

Uchwała Nr 503/XLVI/2018 Rady Miejskiej w Serocku z dnia 25 czerwca 2018r. w sprawie zmiany mpzp gminy Serock- sekcja C1, uchwalonego uchwałą Nr 22/IV/2015 Rady Miejskiej w Serocku z dnia 2 lutego 2015 roku

Uchwała Nr 502/XLVI/2018 Rady Miejskiej w Serocku z dnia 25 czerwca 2018r. w sprawie zmiany mpzp gminy Serock- sekcja E, uchwalonego uchwałą Nr 106/XI/2015 Rady Miejskiej w Serocku z dnia 31 sierpnia 2015 roku

Uchwała nr 363/XXXIII/2021 Rady Miejskiej w Serocku z dnia 3 marca 2021 r. w sprawie zmiany miejscowego planu zagospodarowania przestrzennego gminy Serock – sekcja F1 obręb Jadwisin, uchwalonego uchwałą Nr 342/XXXVII/2013 Rady Miejskiej w Serocku, z dnia 3 czerwca 2013 roku

Uchwała nr 609/LVII/2022 Rady Miejskiej w Serocku z dnia 28 września 2022 r. w sprawie miejscowego planu zagospodarowania przestrzennego gminy Serock – sekcja F3

Uchwała Nr 138/XV/2015 Rady Miejskiej w Serocku z dnia 30 listopada 2015 r. w sprawie miejscowego planu zagospodarowania przestrzennego gminy Serock- sekcja G, powiat legionowski, woj. mazowieckie

Uchwała Nr 553/LIII/2018 Rady Miejskiej w Serocku z dnia 13 listopada 2018r. w sprawie uchwalenia miejscowego planu zagospodarowania przestrzennego w rejonie ul. Pogodnej w obrębie Wierzbica, gm. Serock

Uchwała Nr 386/XXXIV/2021 Rady Miejskiej w Serocku z dnia 17 marca 2021 r. w sprawie zmiany studium uwarunkowań i kierunków zagospodarowania przestrzennego Miasta i Gminy Serock

Gmina Wieliszew:

Miejscowe Plany Zagospodarowania Przestrzennego:

Michałów – Reginów; Uchwała Nr/XXXVIII/339/2017 Rady Gminy Wieliszew z dnia 28.07.2017

Komornica, Uchwała Nr 418/XXXVIII/339/2017 Rady Gminy Wieliszew z dnia 10.10.2006

Łajski, Uchwała nr XLV/426/2018 Rady Gminy Wieliszew z dnia 13.04.2018

Wieliszew, Uchwała Nr/IV/51/2019 Rady Gminy Wieliszew z dnia 28.02.2019, Uchwała Nr264/XIX/01 Rady Gminy Wieliszew z dnia 08.02.2001, Uchwała Nr XLV/428/2018 Rady Gminy Wieliszew z dnia 13.04.2018.

2. Informacja o aktualnym rozporządzeniu/uchwale wyznaczającym aglomerację Serock

Uchwała nr 541/XLVIII/2022 Rady Miejskiej w Serocku z dnia 30 marca 2022 r. w sprawie likwidacji dotychczasowej aglomeracji Serock oraz wyznaczenia aglomeracji Serock w nowym kształcie (Dz. Urz. Woj. 2022.4353 z dnia 11.04.2022).

3. Informacja o długości i rodzaju sieci kanalizacyjnej lub planowanej do budowy sieci kanalizacyjnej, liczbie stałych mieszkańców aglomeracji, liczbie osób czasowo

przebywających w aglomeracji oraz przemyśle obsługiwanym przez sieć kanalizacyjną lub planowaną do budowy sieć kanalizacyjną oraz oczyszczalnię ścieków, a także o wskaźnikach koncentracji. (§ 4 ust. 1 pkt 1 lit. a rozporządzenia)

a. Informacja o rodzaju istniejącej sieci kanalizacji sanitarnej

rodzaj sieci	Długość istniejącej sieci kanalizacji sanitarnej [km]			razem
	Nieporęt	Serock	Wieliszew	
Sanitarna grawitacyjna	31,5	38,55	40,4	110,45
Sanitarna tłoczna	9,1	5,56	6,3	20,96
Ogólnospławna	0	0	0,0	0
Deszczowa	2,1	0	10,8	12,90
SUMA	42,7	44,11	57,5	144,31

b. Informacja o rodzaju planowanej do budowy sieci kanalizacji sanitarnej

rodzaj sieci	Długość planowanej sieci kanalizacji sanitarnej [km]			razem
	Nieporęt	Serock	Wieliszew	
Sanitarna grawitacyjna	0	0	0	0
Sanitarna tłoczna	0	0	0	0
Ogólnospławna	0	0	0	0
Deszczowa	0	0	0	0
SUMA	0	0	0	0

c. Informacja o mieszkańcach, osobach przebywających czasowo i przemyśle obsługiwanym przez istniejącą sieć lub planowaną do budowy

miejscowość	stali mieszkańcy aglomeracji	mieszkańcy [1 os = 1 RLM]		osoby przebywające czasowo nocleg. [1 łóżko = 1 RLM]		przemysł [RLM - obliczona z ładunku]	
		sieć istniejąca	sieć planowana	sieć istniejąca	sieć planowana	sieć istniejąca	sieć planowana
NIEPORĘT	4120	4071	0	1163	0	279	0
SEROCK	6632	6500	0	140	0	30	0
WIELISZEW	6900	6770	0	0	0	69	0
RAZEM	17 652	17 341	0	1303	0	378	0

d. Wskaźnik koncentracji dla planowanej sieci
(§ 3 ust. 4, 5 i 6 rozporządzenia)

miejscowość	Obszary o wskaźniku min. 120 osób na 1 km sieci			Obszary o wskaźniku min. 90 osób na 1 km sieci		
	mieszkańcy [1 os = 1 RLM]	osoby przebywające czasowo [1 łóżko nocleg. = 1 RLM]	sieć planowana [km]	mieszkańcy [1 os = 1 RLM]	osoby przebywające czasowo [1 łóżko nocleg. = 1 RLM]	sieć planowana [km]
	a	b	c	d	e	f
NIEPORĘT	0	0	0	0	0	0
SEROCK	0	0	0	0	0	0
WIELISZEW	0	0	0	0	0	0
RAZEM	0	0	0	0	0	0

Wskaźnik koncentracji dla terenów o minimalnej wartości 120 osób na 1 km planowanej do budowy sieci = (a+b)/c (dla wartości branych z wierszu RAZEM) = 120 osób na 1 km sieci

Wskaźnik koncentracji dla terenów o minimalnej wartości 90 osób na 1 km planowanej do budowy sieci = (d+e)/f (dla wartości branych z wersu RAZEM) = 90. osób na 1 km sieci

Na terenie aglomeracji Serock nie jest planowana budowa sieci kanalizacji sanitarnej.

4. Informacja o istniejących i planowanych do budowy oczyszczalniach ścieków, a w przypadku aglomeracji zakończonych końcowym punktem zrzutu ścieków komunalnych, informacja do której aglomeracji będą te ścieki odprowadzane, wraz z określeniem obciążenia oczyszczalni ścieków.

(§ 4 ust. 1 pkt 1 lit. b rozporządzenia)

Nazwa oczyszczalni ścieków: *Zakład "Dębe" (oczyszczalnia istniejąca).*

Lokalizacja oczyszczalni ścieków (adres): *Dębe 77; 05-140 Serock*

Dane kontaktowe (telefon, e-mail, fax): *tel. 22 445 84 50; oczyszczalnia.debe@mpwik.com.pl*

Pozwolenie wodnoprawne na odprowadzanie ścieków z oczyszczalni do środowiska (data, znak, oznaczenie organu, termin ważności decyzji): Decyzja Państwowego Gospodarstwa Wodnego Wody Polskie nr 505/2022 z dnia 01.12.2022 r. (znak WA.ZUZ.2.4210.341.2022.EW) - Pozwolenie na wprowadzanie oczyszczonych ścieków komunalnych z Oczyszczalni Ścieków „Dębe” do wód powierzchniowych rzeki Narwi, poniżej stopnia wodnego w Dębem. – ważna do 30.12.2032 r.

Przepustowość oczyszczalni:

Pozwolenie wodnoprawne określa jedynie wartość maksymalną dobową, tj. *8250 m³/d.*

- średnia [m³ na dobę]: *brak danych*
- maksymalna godzinowa (m³/h): *brak danych*
- maksymalna roczna [m³ na rok]: *brak danych*

Projektowa wydajność oczyszczalni ścieków [RLM]: *obecnie: 44688,*

Ilość ścieków dostarczanych do oczyszczalni ścieków, zgodnie z danymi przedłożonymi w ostatnim sprawozdaniu z realizacji KPOSK:

- ścieki dopływające siecią kanalizacyjną [m³ na dobę]: *4 810*
- ścieki dowożone [m³ na dobę]: *705*
- średnie obciążenie oczyszczalni [m³ na dobę]: *5 515*
- ilość ścieków oczyszczonych w roku poprzednim [m³ na rok]: *2 012 866*

Odbiornik ścieków oczyszczonych zgodnie z pozwoleniem wodnoprawnym

- nazwa odbiornika: *rzeka Narew*
- kilometrąz miejsca wprowadzenia ścieków oczyszczonych: *19+600*
- współrzędne geograficzne wylotu: *długość (E) 20,8972, szerokość (N) 52,4886*

Wartości wskaźników zanieczyszczeń ścieków surowych

Wskaźnik	Wartość (średnioroczna z pomiarów)*	Uwagi
1	2	3
BZT ₅ [mgO ₂ /dm ³]	428,0	
ChZT _{Cr} [mgO ₂ /dm ³]	1 049,0	
Zawiesina ogólna [mg/dm ³]	529,0	
Fosfor ogólny [mgP/dm ³]	13,9	
Azot ogólny [mgN/dm ³]	84,9	

Wartości wskaźników lub % redukcji zanieczyszczeń ścieków oczyszczonych

Wskaźnik	Wartość lub % redukcji zgodnie z pozwoleniem wodnoprawnym**	Wartość (średnioroczna z pomiarów)*
BZT ₅ [mgO ₂ /dm ³]	15	5,5
ChZT _{Cr} [mgO ₂ /dm ³]	125	35,8
Zawiesina ogólna [mg/dm ³]	35	7,0

Fosfor ogólny [mgP/dm ³]	2	0,4
Azot ogólny [mgN/dm ³]	15	8,5

*zgodnie ze sprawozdaniem z realizacji KPOŚK za 2020 r.

** wartości dopuszczalne określone w pozwoleniu wodnoprawnym

Typ oczyszczalni ścieków:

PUB1 - oczyszczalni biologiczna z podwyższonym usuwaniem związków azotu (N), fosforu (P) spełniająca standardy odprowadzanych ścieków dla aglomeracji $\geq 100\ 000$ RLM

Podstawowe informacje na temat zamierzeń inwestycyjnych z zakresu budowy, rozbudowy lub modernizacji oczyszczalni: budynek krat – modernizacja, piaskownik – modernizacja, zbiornik retencyjny ścieków – budowa, osadnik wstępny – modernizacja, kanał ściekowy (zbiornik uśredniający – pompownia ścieków) – przebudowa lub rozbudowa, pompownia ścieków – modernizacja i przebudowa, reaktory biologiczne – modernizacja, stacja dmuchaw – przebudowa, instalacja magazynowania i dozowania koagulantu PIX – modernizacja, osadniki wtórne – modernizacja, pompownia lokalna – modernizacja, koryto pomiarowe ścieków oczyszczone – modernizacja, kanał ścieków oczyszczonych – przebudowa lub budowa, pompownia recyrkulacji osadu – modernizacja, pompownia osadu wstępnego (surowego) – modernizacja, zagęszczacz grawitacyjny osadu wstępnego zablokowany z układem biofiltracji – budowa, pompownia osadu wstępnego zagęszczonego – budowa, budynek wielofunkcyjny – przebudowa, komory fermentacyjne – budowa, budynek operacyjny – budowa, odsiarczalniki biogazu – budowa, zbiornik biogazu – budowa, węzeł podniesienia ciśnienia – budowa, pochodnia biogazu – budowa, instalacja biogazowego zespołu kogeneracyjnego – budowa, zbiornik buforowy osadu ustabilizowanego – budowa, instalacja do oczyszczania odcieków z odwadniania osadu – budowa. Zgodnie z danymi przekazanymi do VI aktualizacji AKPOSK w marcu 2021, a także zgodnie z WPRiMUWiUK na lata 2021-2028 brak zamierzeń inwestycyjnych związanych z modernizacją Oczyszczalni Ścieków „Dębe”.

5. Informacja o systemie gospodarki ściekowej:

(§ 4 ust. 1 pkt 1 lit. c rozporządzenia)

a. Informacja o średniej dobowej ilości ścieków komunalnych powstających na terenie planowanej aglomeracji oraz ich składzie jakościowym

Ilość ścieków komunalnych powstających na terenie aglomeracji: 2 792,60 m³ na dobę, w tym:

Gmina Nieporęt 634 [m³/d],

Miasto i Gmina Serock 1075,60 [m³/d],

Gmina Wieliszew 1083 [m³/d].

Wskaźnik	Wartość wskaźnika zanieczyszczeń	Uwagi
1	2	3
BZT ₅ [mgO ₂ /dm ³]	334,0	
ChZT _{Cr} [mgO ₂ /dm ³]	748,0	
zawiesina ogólna [mg/dm ³]	434,0	
fosfor ogólny [mgP/dm ³]	9,2	
azot ogólny [mgN/dm ³]	61,9	

b. Informacja o przepustowości istniejącej oczyszczalni ścieków w m³ na dobę

Na terenie aglomeracji znajduje się tylko jedna oczyszczalnia ścieków o przepustowości 8250 m³/d. m³ na dobę opisana w pkt. 4.

c. Informacja o ilości i składzie jakościowym ścieków przemysłowych odprowadzanych przez zakłady do systemu kanalizacji zbiorczej

W tabeli poniżej przedstawiono obiekty znajdujące się na terenie aglomeracji Serock, które mają podpisaną umowę z MPWiK na odbiór ścieków przemysłowych. Liczbę RLM obliczono wg następującego wzoru:

Ładunek zanieczyszczeń odprowadzany w ciągu doby:

$$\text{BZT (kg/dzień)} = Q(\text{m}^3/\text{dobę}) * \text{BZT}_5 (\text{mgO}_2/\text{dm}^3)/1000,$$

$$\text{RLM} = [\text{BZT (kg/dzień)}] / [0,06 (\text{kg/osoby} * \text{dzień})].$$

Lp	Nazwa obiektu	Adres	Branża, rodzaj działalności	Ilość ścieków przemysłowych [m ³ /dobę]	Wartość wskaźnika zanieczyszczeń*					Ładunek zanieczyszczeń odprowadzany w ciągu doby					
					BZT ₅ [mg O ₂ /dm ³]	ChZT _{Cr} [mgO ₂ /dm ³]	Zawiesina ogólna [mg/dm ³]	Fosfor ogólny [mgP/dm ³]	Azot ogólny [mgN/dm ³]	BZT ₅ [kg/dzień]	ChZT _{Cr} [kg/dzień]	Zawiesina ogólna [kg/dzień]	Fosfor ogólny [kg/dzień]	Azot ogólny [kg/dzień]	RLM
1	"MARINA DIANA" Spółka z ograniczoną odpowiedzialnością	Wczasowa 24, Białobrzegi	gastronomia	2,47	160	289	77	2,5	34	0,3952	0,71383	0,19019	0,00618	0,08398	7
2	DKK Krzysztof Kostro	Wolności 2, Nieporęt	gastronomia	0,53	370	594	224	7,5	38	0,1961	0,31482	0,11872	0,00398	0,02014	3
3	DKK Krzysztof Kostro	Zegrzyńska 10A, Nieporęt	gastronomia	3,95	370	594	224	7,5	38	1,4615	2,3463	0,8848	0,02963	0,1501	24
4	KH Group Kristóf Hankó	Zegrzyńska 2, Nieporęt	gastronomia	15,29	271	633	126	3,6	12	4,14359	9,67857	1,92654	0,05504	0,18348	69
5	LOTOS PALIWA SPÓŁKA Z OGRANICZONĄ ODPOWIEDZIALNOŚCIĄ	Warszawska 44 A, Zegrze Południowe	stacja paliw	0,15	170	393	174	5,7	60	0,0255	0,05895	0,0261	0,00086	0,009	0
6	MCGerard Gerard Kolanowski	Zegrzyńska 10E, Nieporęt	gastronomia	5,48	680	930	500	11,6	52	3,7264	5,0964	2,74	0,06357	0,28496	62
7	P.H.U. "Magdusia" Marzena Stawska	Zegrzyńska 1, Nieporęt	mechanika samochodowa	0,09	243	578	164	13,8	72	0,02187	0,05202	0,01476	0,00124	0,00648	0
8	POLSKI KONCERN NAFTOWY ORLEN SPÓŁKA AKCYJNA	Jana Kazimierza 1, Nieporęt	stacja paliw	3,72	210	433	147	6,6	66	0,7812	1,61076	0,54684	0,02455	0,24552	13
9	Satoria Group Spółka Akcyjna	Spacerowa 35, Białobrzegi	gastronomia	16,19	370	594	224	7,5	38	5,9903	9,61686	3,62656	0,12143	0,61522	100
10	Wiesław Majewski	Wojska Polskiego 1, Nieporęt	stacja paliw	0,18	230	407	79	7	82	0,0414	0,07326	0,01422	0,00126	0,01476	1
11	Mechanika Pojazdowa S.C. Popowski Kazimierz Krzysztof Kioch	Szaniawskiego 11, Serock	mechanika samochodowa	0,03	294	841	447	9,2	74	0,00882	0,02523	0,01341	0,00028	0,00222	0
12	MIX-BUD BIS E i D Miasta Spółka Jawna	Pułtуска 112, Serock	stacja paliw	0,21	170	393	174	5,7	60	0,0357	0,08253	0,03654	0,0012	0,0126	1
13	Myjnia Samochodowa	Ogrodowa 2A, Serock	myjnia	1,73	107	342	108	5,19	10,1	0,18511	0,59166	0,18684	0,00898	0,01747	3
14	PHU Grabowski Jerzy Grabowski	Warszawska 32, Serock	myjnia	0,1	107	342	108	5,19	10,1	0,0107	0,0342	0,0108	0,00052	0,00101	0
15	Wojskowa Akademia Techniczna im. Jarosława Dąbrowskiego	Groszkowskiego 2, Zegrze Północne	gastronomia	3,67	370	594	224	7,5	38	1,3579	2,17998	0,82208	0,02753	0,13946	23
16	Zajazd Pod Złotym Okoniem Marek Grabowski	Warszawska 49, Serock	gastronomia	0,4	500	734	82	6,8	1,1	0,2	0,2936	0,0328	0,00272	0,00044	3
17	AUTO MAX s.c. Marcin Zalewski, Roman Frej	Modlińska 35, Wieliszew	myjnia	4,37	107	342	108	5,19	10,1	0,46759	1,49454	0,47196	0,02268	0,04414	8
18	JARS SPÓŁKA AKCYJNA	Kościelna 2, Łajski	laboratorium	0,66	50	98	30	0,7	5	0,033	0,06468	0,0198	0,00046	0,0033	1
19	JARS SPÓŁKA AKCYJNA	Kościelna 2A, Łajski	laboratorium	2,92	197	503	69	6,5	29	0,57524	1,46876	0,20148	0,01898	0,08468	10
20	Kamil Pietrzak PHU Auto - Sukces	Suwalna 6A, Łajski	mechanika samochodowa	0,03	243	578	164	13,8	72	0,00729	0,01734	0,00492	0,00041	0,00216	0

21	Kuchnia Smaków u OKRASY Oleksandra Okrasa	600-lecia 34B, Wieliszew	gastronomia	0,09	370	594	224	7,5	38	0,0333	0,05346	0,02016	0,00068	0,00342	1
22	Kuchnia Smaków u OKRASY Oleksandra Okrasa	600-lecia dz. 1257/31, Wieliszew	gastronomia	1,27	370	594	224	7,5	38	0,4699	0,75438	0,28448	0,00953	0,04826	8
23	Przedsiębiorstwo Produkcyjno- Usługowo-Handlowe "AGRO- TANK" Skołożyńska- Marcinkiewicz Agnieszka Spółka Jawna	Modlińska 13, Wieliszew	stacja paliw	0,14	210	433	147	6,6	66	0,0294	0,06062	0,02058	0,00092	0,00924	0
24	Towarzystwo Budownictwa Społecznego "Wieliszew" Spółka z ograniczoną odpowiedzialnością	Solidarności 68A, Wieliszew	gastronomia	6,2	370	594	224	7,5	38	2,294	3,6828	1,3888	0,0465	0,2356	38
25	Zakład Produkcji Sprzętu Medycznego "RAVIMED" Spółka z o.o.	Polna 54, Wieliszew	produkcja sprzętu medycznego	1,6	94	264	80	3	54	0,1504	0,4224	0,128	0,0048	0,0864	3
	ŁĄCZNIE			71,47											378

* średnia arytmetyczna z analiz w latach 2021 - 2022, natomiast dla części obiektów oszacowana na podstawie wyników z tej samej branży

d. Nazwy zakładów, których podłączenie do systemu kanalizacji zbiorczej jest planowane

Wykaz zakładów przemysłowych oraz określenie charakteru zakładów usługowych planowanych do podłączenia do systemu kanalizacji zbiorczej: brak danych.

e. Uzasadnienie określonej RLM aglomeracji

Na uzasadnienie RLM aglomeracji składają się:

- ✓ RLM mieszkańców (wszystkich osób mieszkających w granicach aglomeracji, niezależnie od sposobu zagospodarowania ścieków przez nich wytwarzanych) – 1 mieszkaniec = 1 RLM,
- ✓ RLM turystów (liczba wszystkich zarejestrowanych miejsc noclegowych niezależnie od sposobu zagospodarowania ścieków) – 1 łóżko = 1 RLM,
- ✓ RLM z przemysłu – wyliczony wg wzoru Imhoffa, tylko zakładów podłączonych lub planowanych do podłączenia do sieci kanalizacyjnej.

Wielkość aglomeracji Serock = 4120+6632+6900 RLM (mieszkańcy) + 1163+140 RLM (osoby czasowo przebywające) + 279+30+69 (przemysł) = 19 333 RLM

Ładunek zbierany siecią kanalizacji sanitarnej = 19 022 RLM.

Procent skanalizowania = 98%

f. Informacja o ilości ścieków powstających na terenie aglomeracji nieobjętych systemem kanalizacji zbiorczej, gdzie zastosowano systemy indywidualne albo planuje się zastosowanie systemów indywidualnych lub innych rozwiązań zapewniających ten sam co systemy kanalizacji zbiorczej poziom ochrony środowiska

Ilość ścieków powstających na terenie aglomeracji nieobjętych systemem kanalizacji zbiorczej powstających na terenie aglomeracji : 31,10 m³ na dobę, w tym

Gmina Nieporęt 4,9 [m³/d],

Miasto i Gmina Serock 13,2 [m³/d],

Gmina Wieliszew 13,00 [m³/d].

Na terenie aglomeracji Serock ze zbiorników bezodpływowych korzysta 311 osób , w tym:

Gmina Nieporęt 49 osób,

Miasto i Gmina Serock 132 osoby,

Gmina Wieliszew 130 osób.

Ścieki ze zbiorników bezodpływowych znajdujących się na terenie aglomeracji wywożone są wozami asenizacyjnymi na punkt zlewny w Jachrance skąd odprowadzane są do Oczyszczalni Ścieków „Dębe”. Oczyszczalnia ta, jest oczyszczalnią biologiczną z podwyższonym usuwaniem związków azotu (N), fosforu (P) spełniająca standardy odprowadzanych ścieków dla aglomeracji ≥ 100 000 RLM.

g. Informacja dotycząca terenów wyłączonych z obszaru aglomeracji

Dla terenu wyłączonego z obszaru aglomeracji obecnie wykonywana jest dokumentacja projektowa budowy kanalizacji sanitarnej Nowolipie w gminie Nieporęt. Po opracowaniu projektu rozpocznie się budowa. W chwili obecnej nieczystości ciekłe z tego rejonu zbierane są w zbiorniki bezodpływowe i wywożone wozami asenizacyjnymi do punktu zlewnego w Jachrance, skąd odprowadzane są do

Oczyszczalni Ścieków „Dębe”. Oczyszczalnia ta, jest oczyszczalnią biologiczną z podwyższonym usuwaniem związków azotu (N), fosforu (P) spełniająca standardy odprowadzanych ścieków dla aglomeracji $\geq 100\ 000$ RLM. Gmina Nieporęt nie pozyskiwała pomocy finansowej ze środków budżetu państwa ani środków pochodzących z funduszy Unii Europejskiej na realizację przedsięwzięcia w zakresie budowy, rozbudowy i modernizacji urządzeń kanalizacyjnych na tym terenie.

6. Informacja o strefach ochronnych ujęć wody, zawierająca oznaczenie aktów prawa miejscowego lub decyzji ustanawiającej te strefy oraz zakazy, nakazy i ograniczenia obowiązujące na tych terenach.

(§ 4 ust. 1 pkt 1 lit. d rozporządzenia)

Na terenie gmin Serock, Wieliszew i Nieporęt Serock ustanowiono następujące strefy ochrony bezpośredniej ujęć:

L.p.	Organ wydający	decyzja / dokument			data obowiązywania		zakres dokumentu
		numer	znak	z dnia	od	do	
1.	Starosta Legionowski	313/2012	ZŚ.6320.2.20 12	2012-11-30	2012-11-30	-	Decyzja ustanawiająca strefę ochrony bezpośredniej ujęcia wód powierzchniowych w Wieliszewie (ul. 600-lecia 20, 05-135 Wieliszew), obejmującą fragment terenu ujęcia wody powierzchniowej wraz z częścią Jeziora Zegrzyńskiego.
2.	Starosta Legionowski	131/2012	ZŚ.6320.1.20 12	2012-06-04	2012-06-04	-	Decyzja ustanawiająca strefę ochrony bezpośredniej ujęcia wód podziemnych, składającego się z dwóch studni - w całości mieszczącą się w granicach działki będącej we władaniu MPWiK S.A. na terenie Oczyszczalni Ścieków Dębe.
3.	PGW Wody Polskie Dyrektor Zarządu Zlewni w Dębe	-	WA.ZUZ.2.4 100.1.103.20 18.ARK	2018-11-29	2018-12-10	-	Decyzja ustanawiająca strefę ochrony ujęcia – studnia nr 1 na terenie pompowni ścieków P19 w Komornicy, gm. Wieliszew
4.	PGW Wody Polskie Dyrektor Zarządu Zlewni w Dębe	77/2020	WA.ZUZ.2.4 100.1.2019.K L	2020-03-03	2020-03-03	-	Decyzja o ustanowieniu strefy ochrony bezpośredniej ujęcia wody – studnia nr 2 na terenie pompowni ścieków P18 w Komornicy, gm. Wieliszew

5.	PGW Wody Polskie Dyrektor Zarządu Zlewni w Dębie	-	WA.ZUZ.2.4 100.1.98.201 8.SM	2018-06-29	2018-06-29	-	Decyzja o ustanowieniu strefy ochrony bezpośredniej ujęcia wody – studnie nr 5 i 6 położonych w miejscowości Serock - Pułtuska, dz. nr ew.11 obręb 5, gm. Serock
6.	PGW Wody Polskie Dyrektor Zarządu Zlewni w Dębie	-	WA.ZUZ.2.4 100.1.98.201 8.SM	2018-06-29	2018-06-29	-	Decyzja o ustanowieniu strefy ochrony bezpośredniej ujęcia wody – studni nr 1,2 i 3 położonych w miejscowości Serock - Kwiatowa, dz. nr ew.68/16 obręb 11, gm. Serock
7.	PGW Wody Polskie Dyrektor Zarządu Zlewni w Dębie	-	WA.ZUZ.2.4 100.1.98.201 8.SM	2018-06-29	2018-06-29	-	Decyzja o ustanowieniu strefy ochrony bezpośredniej ujęcia wody – studni nr 1 i 2 położonych w miejscowości Serock - Nasielska, dz. nr ew.29 obręb 11, gm. Serock
8.	PGW Wody Polskie Dyrektor Zarządu Zlewni w Dębie	-	WA.ZUZ.2.4 100.1.98.201 8.SM	2018-06-29	2018-06-29	-	Decyzja o ustanowieniu strefy ochrony bezpośredniej ujęcia wody – studni nr 1,2 i 3 położonych w miejscowości Dębe, dz. nr ew.52/2 obręb Dębe, gm. Serock
9.	PGW Wody Polskie Dyrektor Zarządu Zlewni w Dębie	-	WA.ZUZ.2.4 100.1.98.201 8.SM	2018-06-29	2018-06-29	-	Decyzja o ustanowieniu strefy ochrony bezpośredniej ujęcia wody – studni nr 4 i 5 położonych w miejscowości Skubianka, dz. nr ew.271/2 obręb Skubianka, gm. Serock

Zgodnie z w/w decyzjami dla ustanowionych terenów ochrony bezpośredniej zostały wprowadzone następujące zakazy, nakazy i ograniczenia:

1. Zakaz użytkowania gruntów do celów niezwiązanych z eksploatacją ujęcia wody.
2. Nakaz odprowadzenia wód opadowych lub roztopowych w sposób uniemożliwiający przedostawanie się ich do urządzeń służących do poboru wody.
3. Nakaz zagospodarowania terenu zielenią.
4. Nakaz odprowadzenia poza granicę terenu ochrony bezpośredniej ścieków z urządzeń sanitarnych przeznaczonych do użytku dla osób zatrudnionych przy obsłudze urządzeń służących do poboru wody.
5. Nakaz ograniczenia wyłącznie do niezbędnych potrzeb przebywania osób niezatrudnionych przy obsłudze urządzeń służących do poboru wody.
6. Teren ochrony bezpośredniej ujęcia należy ogrodzić.

7. Na ogrodzeniu umieścić tablice zawierające informacje ustanowieniu strefy ochronnej i zakazie wstępu osób nieupoważnionych.

7. Informacja o obszarach ochronnych zbiorników wód śródlądowych zawierająca oznaczenie aktów prawa miejscowego ustanawiającego te obszary oraz zakazy, nakazy i ograniczenia obowiązujące na tych obszarach.

(§ 4 ust. 1 pkt 1 lit. e rozporządzenia)

W granicach aglomeracji Serock nie ma obszarów ochronnych zbiorników wód śródlądowych.

8. Informacja o formach ochrony przyrody, o których mowa w art. 6 ustawy z dnia 16 kwietnia 2004 r. o ochronie przyrody, zawierająca nazwę formy ochrony przyrody oraz tytuł i miejsce ogłoszenia aktu prawnego tworzącego, ustanawiającego albo wyznaczającego formę ochrony przyrody, oraz informacja o obszarach mających znaczenie dla Wspólnoty, znajdujących się na liście, o której mowa w art. 27 ust. 1 tej ustawy.

(§ 4 ust. 1 pkt 2 lit. f rozporządzenia)

Na terenie aglomeracji Serock znajdują się następujące formy ochrony przyrody:

1. Warszawski Obszar Chronionego Krajobrazu – Rozporządzenie Wojewody Mazowieckiego nr 3 z dnia 13.02.2007 r. (Dz. Urz. Woj. Mazowieckiego z 2007 r. nr 42 poz. 870, ze zm.).
2. Rezerwat przyrody „Jadwisin” wraz otuliną ustalony Zarządzeniem Nr 15 Regionalnego Dyrektora Ochrony Środowiska w Warszawie z dnia 19 lipca 2011 r. w sprawie rezerwatu przyrody „Jadwisin” (Dz. Urz. Woj. Maz. z 2011 r. Nr 138, poz. 4430).
3. Rezerwat przyrody „Wąwóz Szaniawskiego” ustalony Zarządzeniem Nr 17 Regionalnego Dyrektora Ochrony Środowiska w Warszawie z dnia 22 lipca 2011 r. w sprawie zwiększenia obszaru rezerwatu przyrody „Wąwóz Szaniawskiego”.
4. Rezerwat przyrody „Wieliszewskie Łęgi” ustalony w drodze Zarządzenia Ministra Ochrony Środowiska, Zasobów Naturalnych i Leśnictwa z dnia 25 czerwca 1990 r. w sprawie uznania za rezerwaty przyrody (M.P. z 1990 r. Nr 31, poz. 248).
5. Ochrona gatunkowa roślin, zwierząt i grzybów, odbywająca się niezależnie od miejsc ich bytowania, dla której obowiązują przepisy art. 51, 52 ustawy o ochronie przyrody.
6. Pomniki przyrody dla których obowiązują przepisy art. 45 ustawy o ochronie przyrody.

Na terenie gmin Serock, Wieliszew i Nieporęt Serock znajdują się następujące pomniki przyrody:

L.p.	Pomnik przyrody	Lokalizacja	Akt prawny o utworzeniu, ustanowieniu lub wyznaczeniu
1.	Dąb szypułkowy - Quercus robur (2 szt.)	Dz. 112/6 obr. Jadwisin, gm. Serock	Rozporządzenie Wojewody Warszawskiego z dnia 16 grudnia 1996 r. w sprawie uznania za pomnik przyrody
2.	Lipa drobnolistna - Tilia cordata (1 szt.)	Dz. 112/6 obr. Jadwisin, gm. Serock	Rozporządzenie Wojewody Warszawskiego z dnia 16 grudnia 1996 r. w sprawie uznania za pomnik przyrody, Rozporządzenie Nr 22 Wojewody Mazowieckiego z dnia 31 lipca 2009 r. w sprawie ustanowienia pomników przyrody położonych na terenie powiatu legionowskiego
3.	Żywotnik zachodni - Thuja occidentalis (2 szt.)	Dz. 112/6 obr. Jadwisin, gm. Serock	Orzeczenie Nr 289 z dnia 18 grudnia 1976 r. o uznaniu za pomnik przyrody
4.	Dąb szypułkowy - Quercus robur (6 szt.)	Dz. 112/6 obr. Jadwisin, gm. Serock	Orzeczenie Nr 287 Prezydenta Warszawy z dnia 18 grudnia 1976 r. o uznaniu za pomnik przyrody

5.	Sosna zwyczajna (Sosna pospolita) - Pinus sylvestris	Dz. nr ew. 27/2 obręb Jadwisin, gm. Serock	Orzeczenie Nr 509 Wojewody Warszawskiego z dn. 20.09.1974 r. o uznaniu za pomnik przyrody
6.	Głaz narzutowy	Dz. nr ew. 111/3 pbr. Karolino, gm. Serock	Orzeczenie Nr 874 Wojewody Warszawskiego z dn. 31.12.1984 r. o uznaniu za pomnik przyrody
7.	Sosna zwyczajna (Pinus sylvestris)	Dz. nr ew. 34/4 obr. 18, gm. Serock	Orzeczenie Nr 512 Wojewody Warszawskiego z dn. 31.07.1974 r. o uznaniu za pomnik przyrody
8.	Sosna zwyczajna (Pinus sylvestris) 2 szt.	Dz. nr ew. 34/4 obr. 18, gm. Serock	Orzeczenie Nr 175 Prezydenta Warszawy z dn. 31.05.1976 r. o uznaniu za pomnik przyrody
9.	Dąb szypułkowy (Quercus robur)	Dz. 89/6 obr. 18, gm. Serock	Orzeczenie Nr 174 Prezydenta Warszawy z dn. 31.05.1976 r. o uznaniu za pomnik przyrody
10.	Dąb szypułkowy - Quercus robur	DZ. 111/230, obr. Jadwisin, gm. Serock	Orzeczenie Nr 933 Prezydenta Warszawy z dnia 18 grudnia 1986 r. o uznaniu za pomnik przyrody
11.	Lipa drobnolistna - Tilia cordata (2 szt.)	Dz. 26/4 obr. Jadwisin, gm. Serock	Orzeczenie Nr 873 Prezydenta Warszawy z dnia 31 grudnia 1984 r. o uznaniu za pomnik przyrody
12.	Głaz narzutowy	Dz. nr ew. 26/1 obr. 16	Orzeczenie Nr 567 Prezydenta Warszawy z dnia 1 czerwca 1979 r. o uznaniu za pomnik przyrody
13.	Lipa drobnolistna	Dz. nr ew. 880/5 obr. 16 Wieliszew, gm. Wieliszew	Orzeczenie Urzędu Miasta Stołecznego Warszawy nr 396 z dnia 22.09.1977 o uznaniu za pomnik przyrody
14.	Jesion wyniosły – 2 szt.	Dz. nr ew. 865/3 obr. 16 Wieliszew, gm. Wieliszew	Orzeczenie Urzędu Miasta Stołecznego Warszawy nr 392 z dnia 22.09.1977 o uznaniu za pomnik przyrody
15.	Dęby szypułkowe (Quercus pedunculata) – 5 szt.	Dz. ew. 158/1 obręb Białobrzegi, gm. Nieporęt	Rozporządzenie Wojewody Warszawskiego z dnia 29 lutego 1996 r. w sprawie uznania za pomnik przyrody
16.	Dąb szypułkowy (Quercus pedunculata) – 1 szt.	Dz. ew. 163/41 obręb Białobrzegi, gm. Nieporęt	Orzeczenie Nr 665 Prezydenta Warszawy z dnia 18 października 1980 r. o uznaniu za pomnik przyrody
17.	Dąb szypułkowy (Quercus pedunculata) – 1 szt.	Dz. ew. 132/2 obręb Białobrzegi, gm. Nieporęt	Orzeczenie Nr 667 Prezydenta Warszawy z dnia 18 października 1980 r. o uznaniu za pomnik przyrody
18.	Dąb szypułkowy (Quercus pedunculata) – 1 szt.	Dz. ew. 171/1 obręb Białobrzegi, gm. Nieporęt	Rozporządzenie Wojewody Warszawskiego z dnia 29 lutego 1996 r. w sprawie uznania za pomnik przyrody
19.	Dąb szypułkowy (Quercus pedunculata)- 1 szt.	Dz. ew. 256 obręb Białobrzegi, gm. Nieporęt	Rozporządzenie Wojewody Warszawskiego z dnia 29 lutego 1996 r. w sprawie uznania za pomnik przyrody

20.	Lipa drobnolistna „Agata” (Tilia cordata Mill.) – 1 szt.	Dz. ew. 127/3 obręb Nieporęt, gm. Nieporęt	Orzeczenie Nr 395 Prezydenta Warszawy o uznaniu za pomnik przyrody z dn. 22.09.1977 r.
21.	Dąb szypułkowy (Quercus pedunculata) – 1 szt.	Dz. ew. 127/3 obręb Nieporęt, gm. Nieporęt	Rozporządzenie Nr 22 Wojewody Mazowieckiego z dnia 31 lipca 2009 r. w sprawie ustanowienia pomników przyrody położonych na terenie powiatu legionowskiego

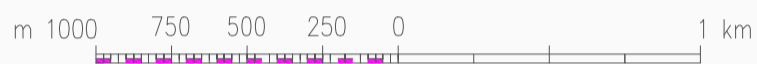
Ponadto należy wskazać, że w przypadku planowania jakichkolwiek prac związanych z remontem, przebudową lub rozbudową sieci kanalizacyjnej na terenie projektowanej aglomeracji, w granicach rezerwatów przyrody, konieczne jest wystąpienia do Generalnego Dyrektora Ochrony Środowiska o zezwolenie na czynności objęte zakazem w tych rezerwatach, w związku z inwestycją liniową celu publicznego. Zezwolenie takie wydawane jest po zasięgnięciu opinii Regionalnego Dyrektora Ochrony Środowiska w Warszawie przy jednoczesnym zagwarantowaniu kompensacji przyrodniczej.

CZĘŚĆ GRAFICZNA

Mapa w skali 1:25 000

Załącznik nr 2 do Uchwały nr 664/LXIII/2023
Rady Miejskiej w Serocku
z dnia 1 lutego 2023 r.

PLAN ZMIANY AGLOMERACJI SEROCK SKALA 1:25 000



LEGENDA:

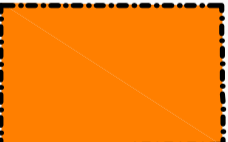
 granica aglomeracji

 granica gmin

 obszary stref ochrony bezpośredniej ujęć wód

 obszar Warszawskiego Obszaru Chronionego Krajobrazu

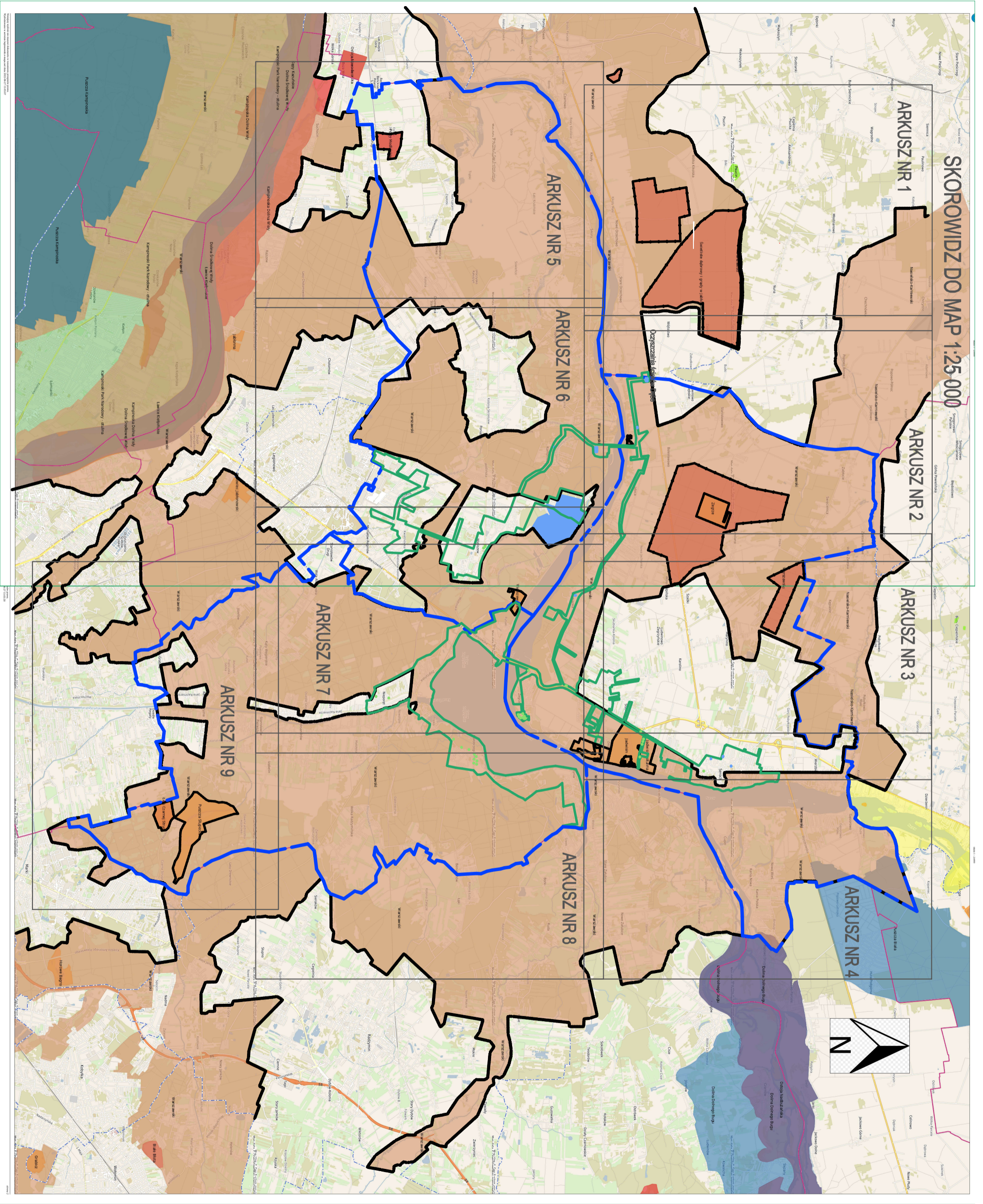
 obszary otulin rezerwatów przyrody

 obszary rezerwatów przyrody

 obszary zespołu przyrodniczo - krajobrazowego „Dębe”

 pomniki przyrody

SKOROWIDZ DO MAP 1:25 000



ARKUSZ NR 1

ARKUSZ NR 2

ARKUSZ NR 3

ARKUSZ NR 4

ARKUSZ NR 5

ARKUSZ NR 6

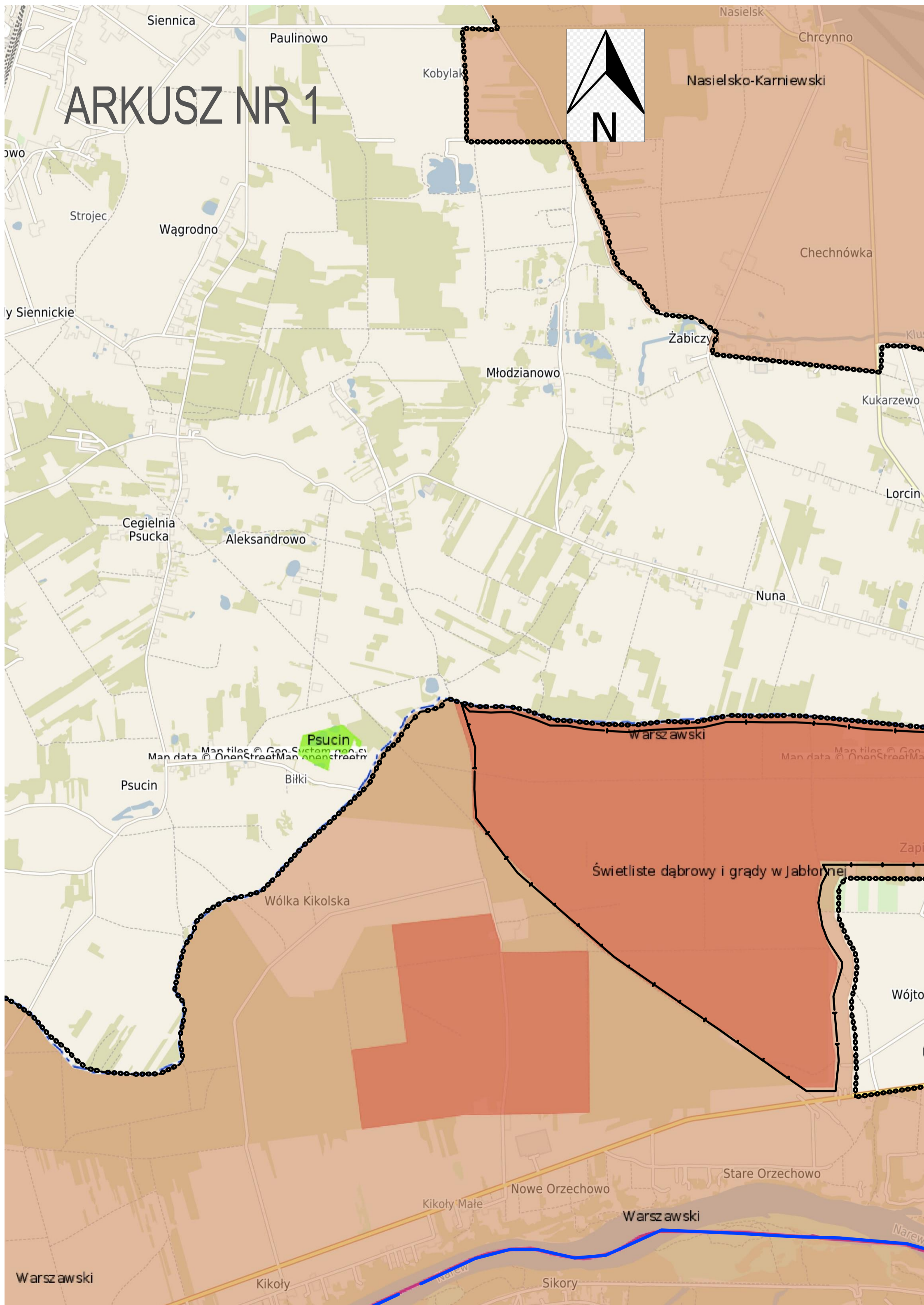
ARKUSZ NR 8

ARKUSZ NR 7

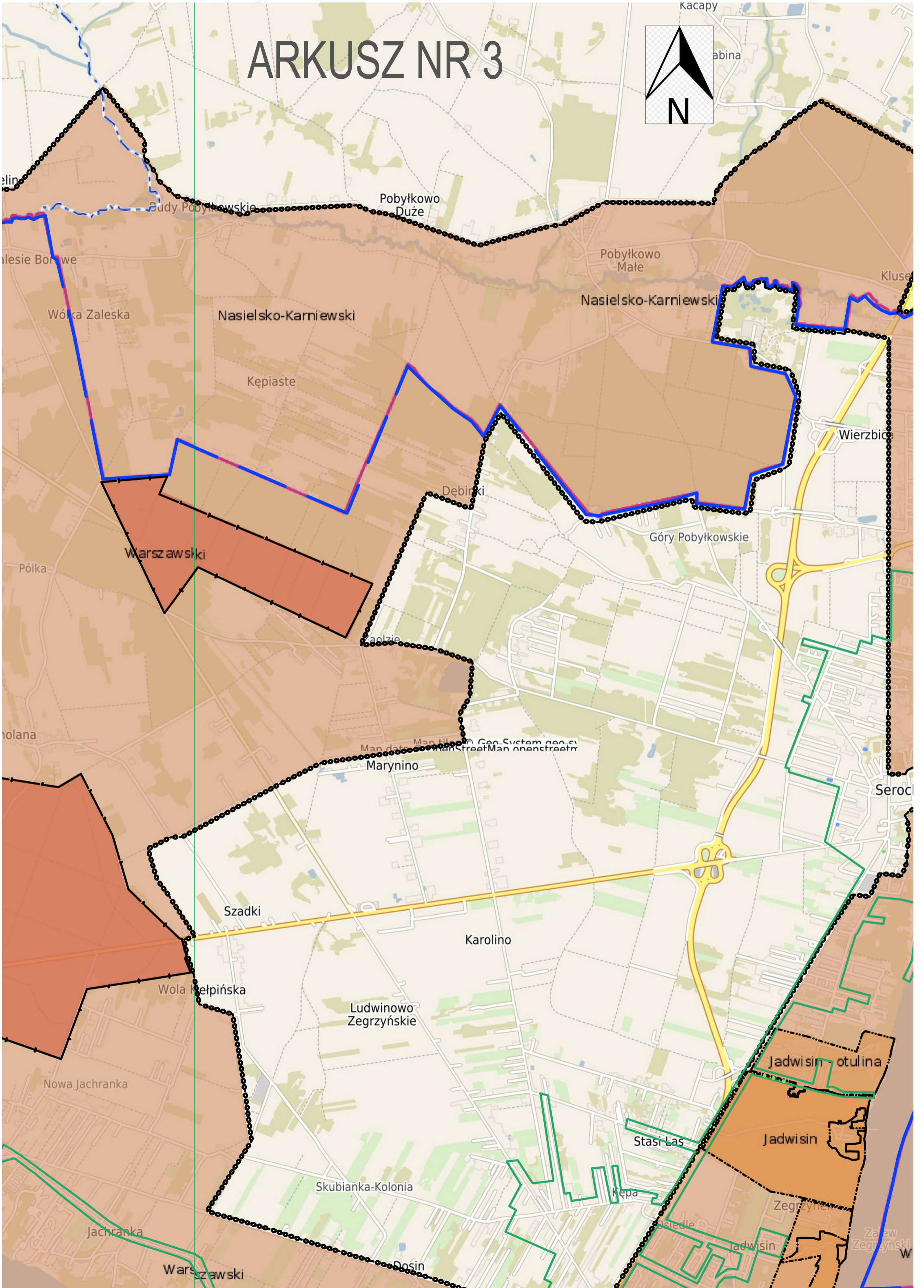
ARKUSZ NR 9



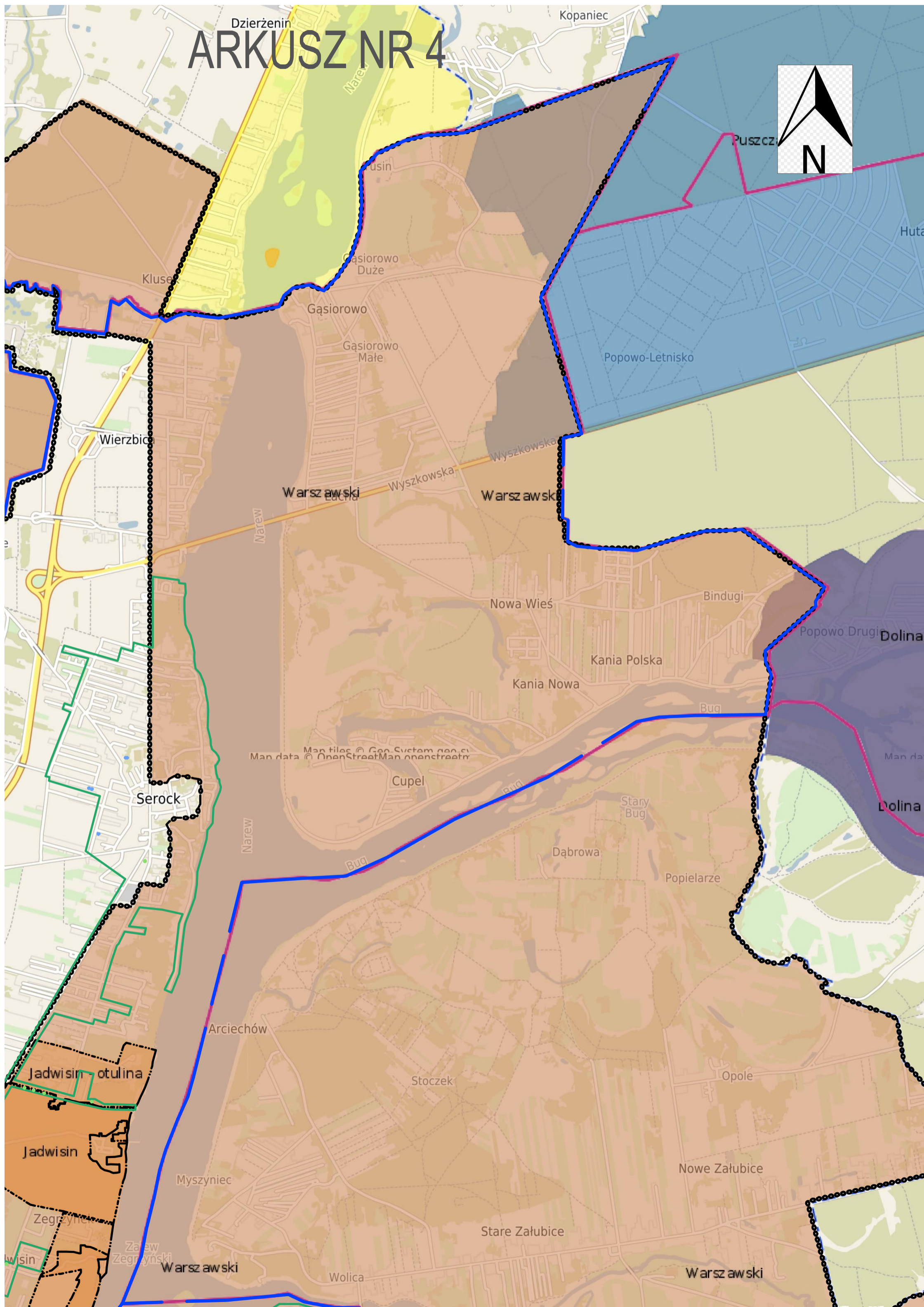
ARKUSZ NR 1



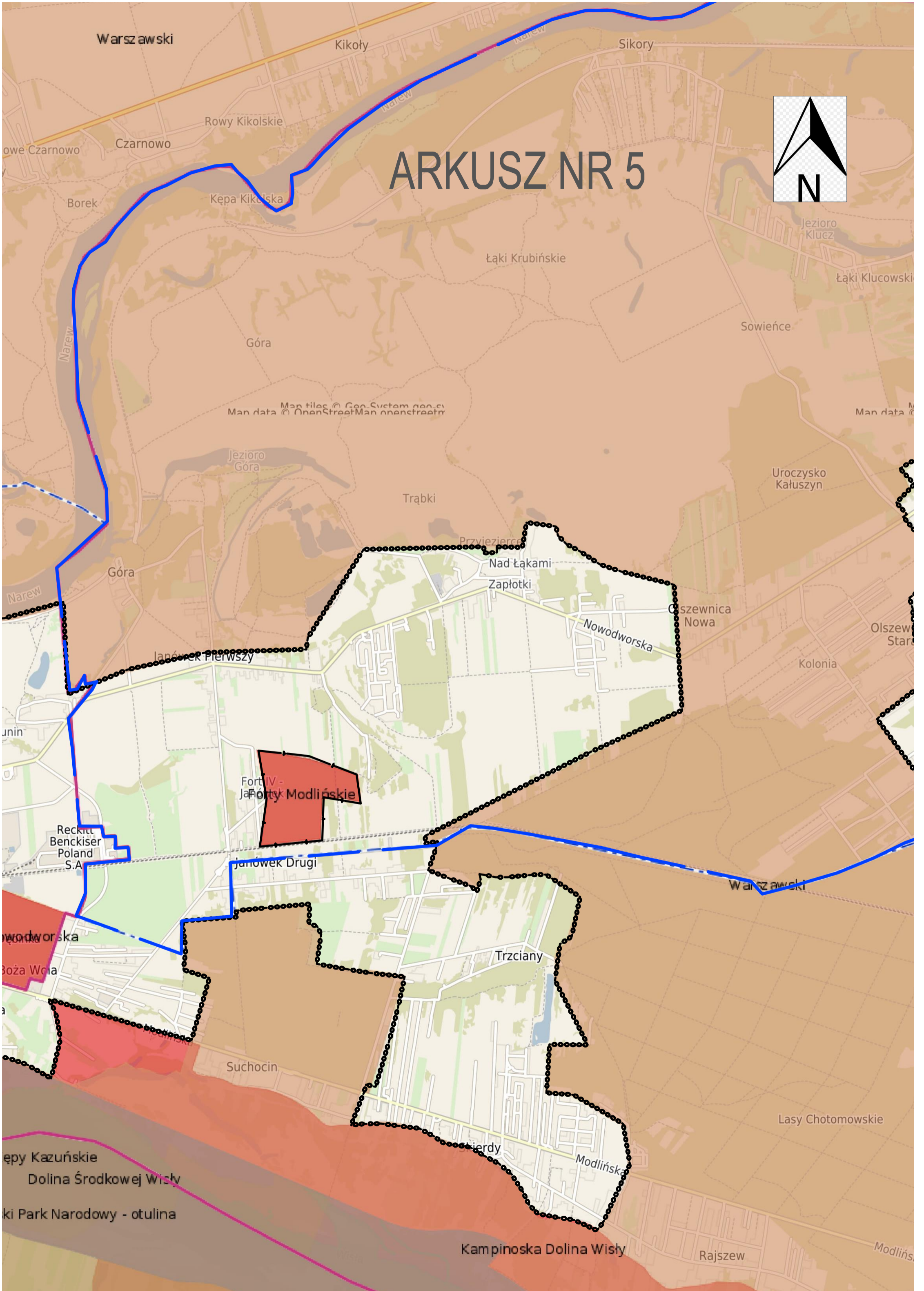
ARKUSZ NR 3



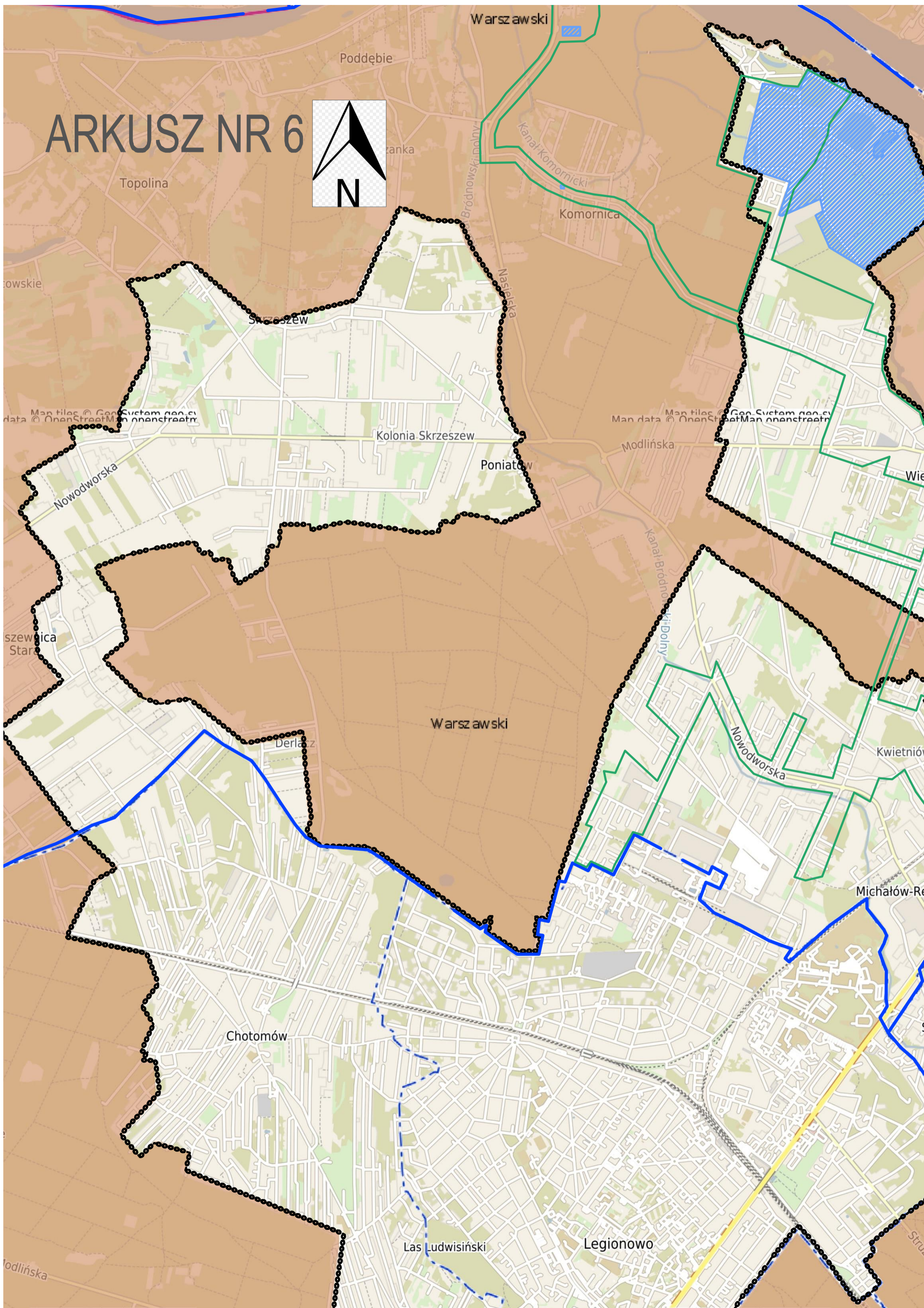
ARKUSZ NR 4

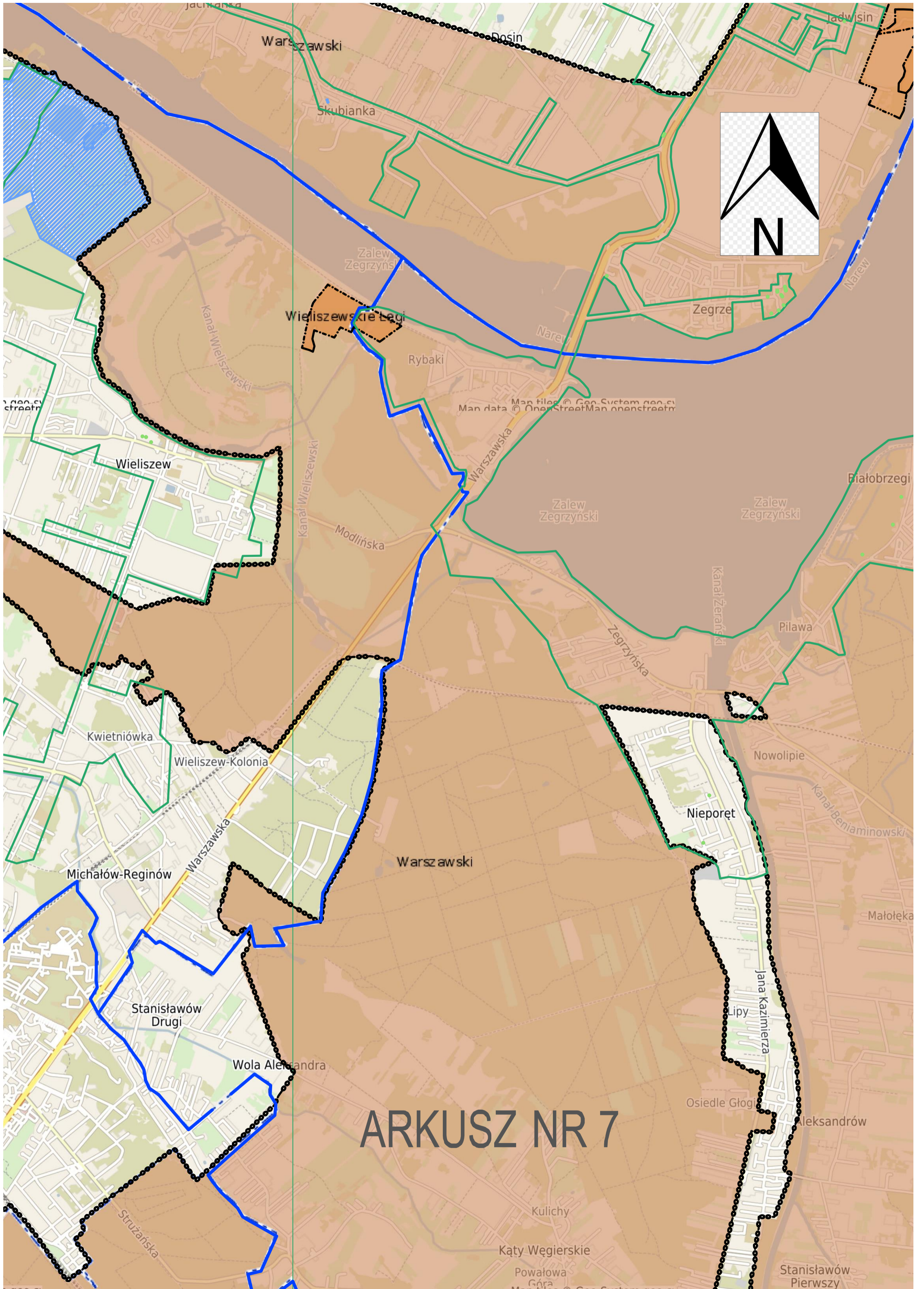


ARKUSZ NR 5

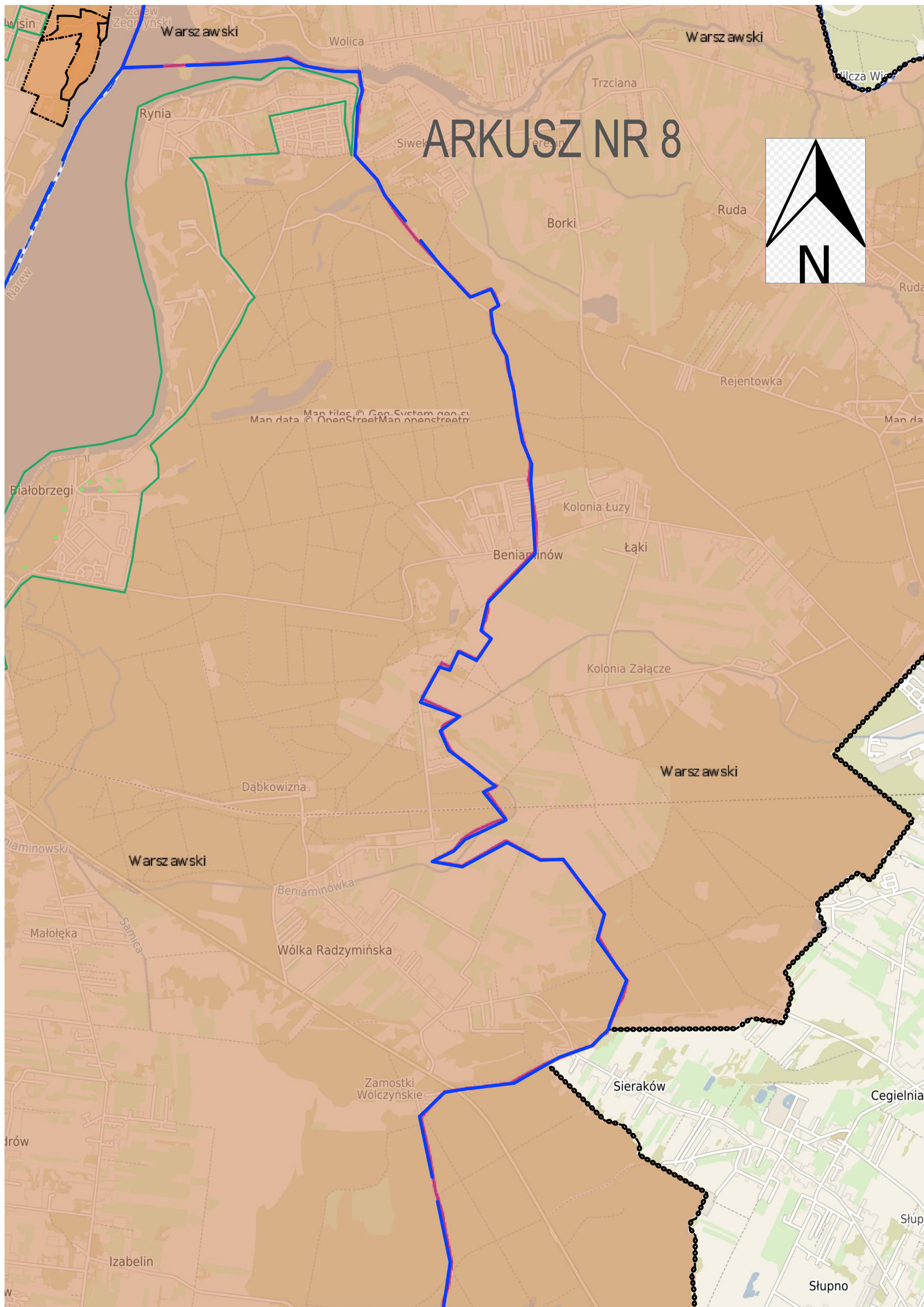


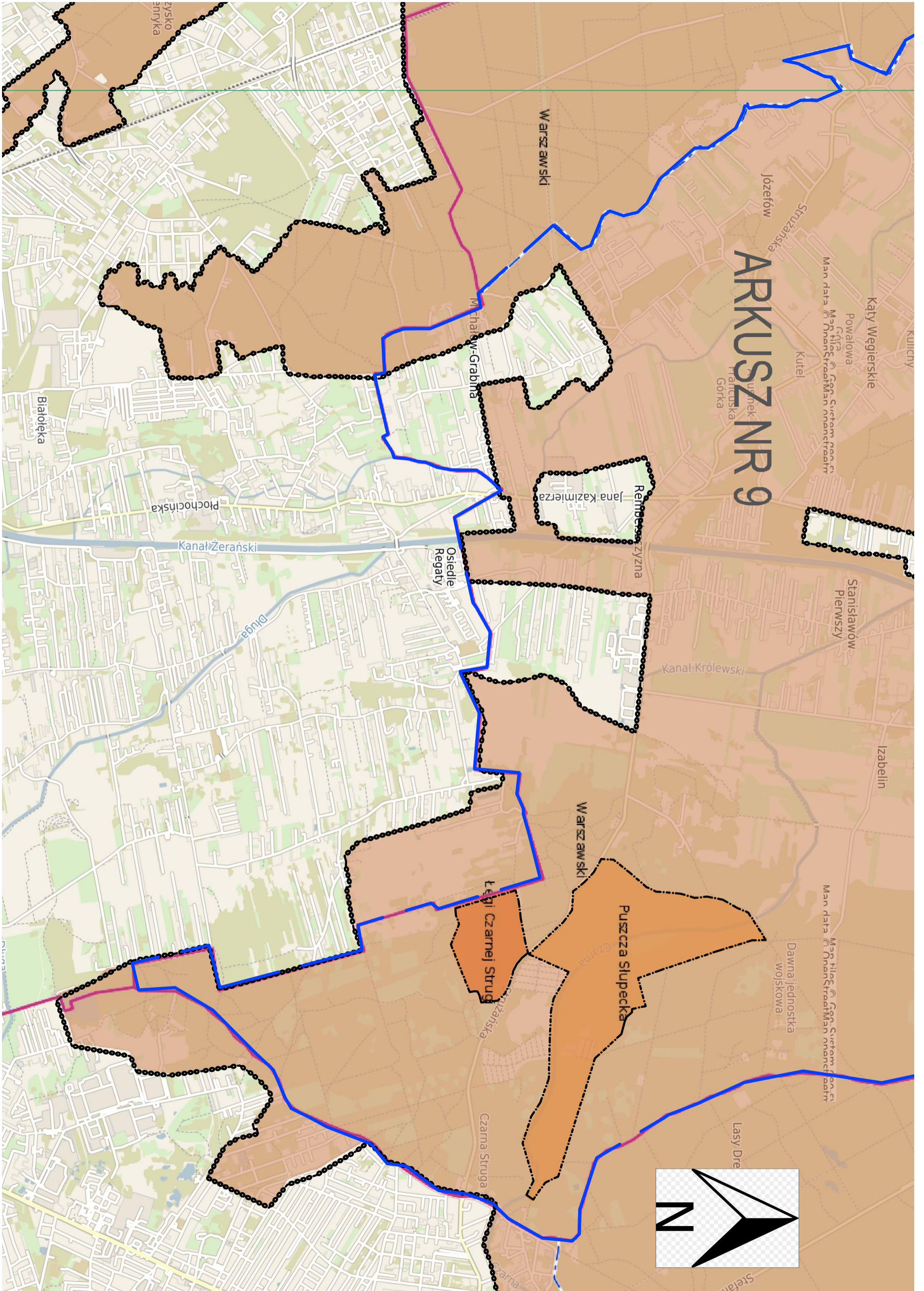
ARKUSZ NR 6





ARKUSZ NR 8





ARKUSZ NR 9

Uzasadnienie

W dniu 30 marca 2022 roku Rada Miejska w Serocku podjęła uchwałę nr 541/XLVIII/2022 w sprawie likwidacji dotychczasowej aglomeracji Serock oraz wyznaczenia aglomeracji Serock w nowym kształcie. W wyniku analizy przedmiotowej uchwały nadzór prawny Wojewody Mazowieckiego zwrócił uwagę na konieczność korekty załącznika graficznego – mapy, ponownej analizy ilości ścieków przemysłowych powstających na terenie aglomeracji Serock oraz uzupełnienia opisu aglomeracji w zakresie stref ochronnych ujęć wody.

Biorąc pod uwagę powyższe, zgodnie z § 4 ust. 1 pkt. 2 lit. c Rozporządzenia Ministra Gospodarki Morskiej i Żeglugi Śródlądowej z dnia 27 lipca 2018 r. w sprawie sposobu wyznaczania obszarów i granic aglomeracji, w części graficznej naniesiono granice administracyjne gmin zgodnie z danymi z państwowego rejestru granic i powierzchni jednostek podziałów terytorialnych kraju. Ponadto uzupełniono opis aglomeracji w pkt. 3c, 5c i 5e o ilość i skład ścieków przemysłowych odprowadzanych przez myjnie do systemu kanalizacji zbiorczej. Natomiast zgodnie z § 4 ust. 1 pkt. 1 lit. d ww. Rozporządzenia, Opis aglomeracji w pkt. 6 uzupełniono o zakazy, nakazy i ograniczenia obowiązujące na terenach stref ochronnych ujęć wody znajdujących się na terenie aglomeracji Serock. Ponadto Gmina Wieliszew zweryfikowała Opis aglomeracji w zakresie liczby osób podłączonych do sieci kanalizacji sanitarnej.

Projekt uchwały zmieniającej uchwałę nr 541/XLVIII/2022 w sprawie likwidacji dotychczasowej aglomeracji Serock oraz wyznaczenia aglomeracji Serock w nowym kształcie przedłożono do uzgodnienia Dyrektorowi Regionalnego Zarządu Gospodarki Wodnej w Warszawie i Regionalnemu Dyrektorowi Ochrony Środowiska w Warszawie. Postanowieniem z dnia 12.12.2022 r. znak: WA.RZŚ.4032.9.2022.RFM/KW.2, Dyrektor Regionalnego Zarządu Gospodarki Wodnej w Warszawie uzgodnił w zakresie swoich kompetencji projekt uchwały zmieniającej Uchwałę nr 541/XLVIII/2022 w sprawie likwidacji dotychczasowej aglomeracji Serock oraz wyznaczenia aglomeracji Serock w nowym kształcie. Postanowieniem z dnia 18.11.2022 r. znak: WPN-III.600.85.2022.MI Regionalny Dyrektor Ochrony Środowiska w Warszawie pozytywnie uzgodnił w zakresie swoich kompetencji projekt uchwały zmieniającej Uchwałę nr 541/XLVIII/2022 w sprawie likwidacji dotychczasowej aglomeracji Serock oraz wyznaczenia aglomeracji Serock w nowym kształcie. Obszar i granice aglomeracji Serock zostały przedstawione na mapie w skali 1:25 000, stanowiącej załącznik do niniejszej uchwały.

Niniejsza uchwała stanowi akt prawa miejscowego i wymaga publikacji w Dzienniku Urzędowym Województwa Mazowieckiego.